

黑色，上颚片大部红褐至淡黑褐，向背方渐淡，下颚片同头色或更淡。头顶较窄，与复眼之宽度比为0.9:1，后缘嵴中央略下凹，中纵沟两侧区域饱满，无小凹窝。触角黄褐色，第II节端部1/2~3/5渐成黑褐色，第III、IV节黑色，第III节基部有一黄色狭环；第II节长度与前胸背板后缘宽度之比约为1:1.3。喙伸达后足基节末端。

前胸背板相对宽短，橙黄色，胫橙红；领细，约与头顶后缘嵴等粗。胫区微隆，二胫前半相连，均前伸达领，其后的胫间区具刻点同盘域。盘域刻点较密而明显，遍布盘域，侧方达于侧缘，密度几不减；毛平伏，长度中等。背板后缘中段平直；侧缘直。

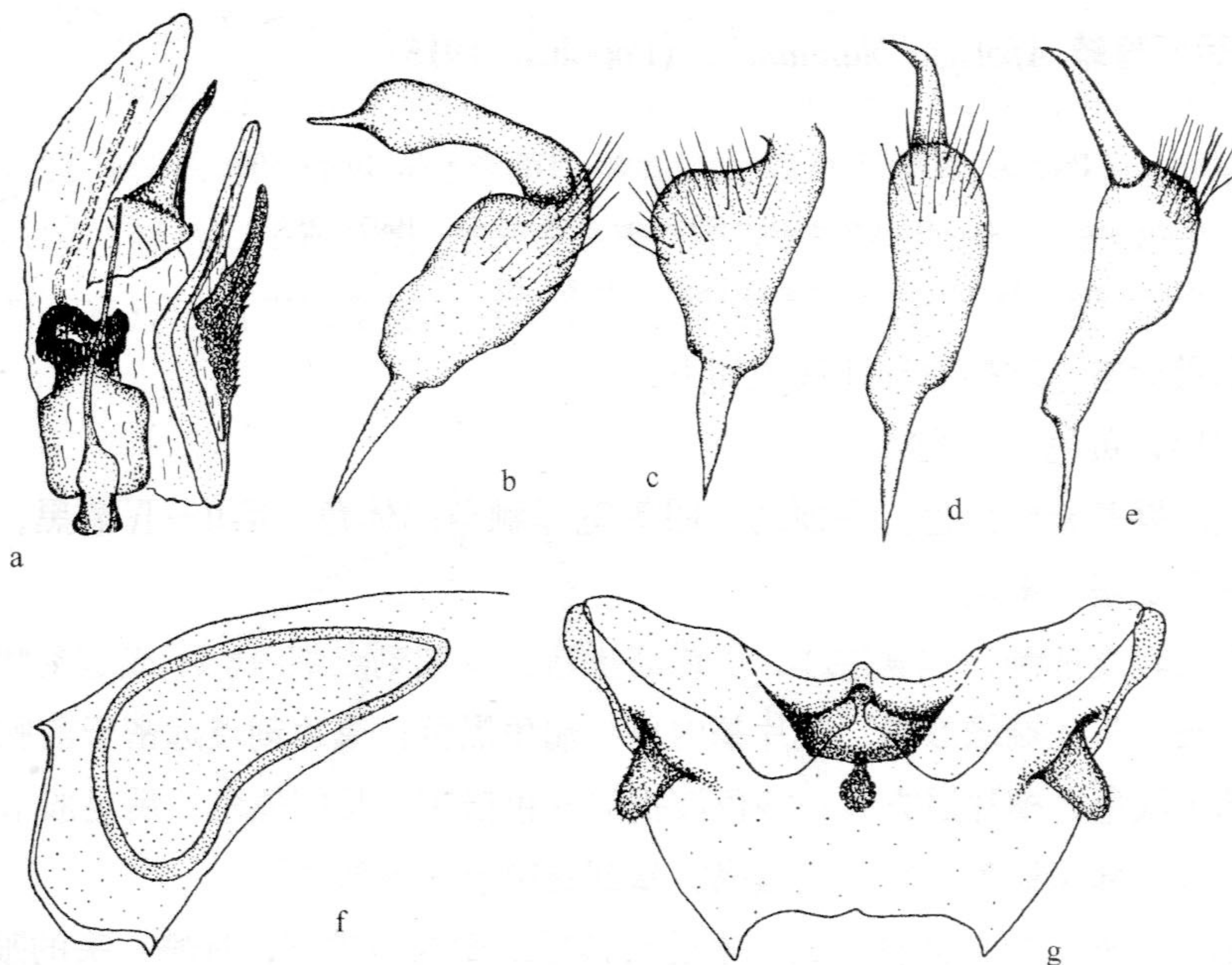


图31 褐后丽盲蝽 *Apolygus castaneus* (Zheng et Wang)

a. 阳茎端 (vesica); b~c. 左阳基侧突 (left paramere); d~e. 右阳基侧突 (right paramere);
f. 环骨片 (ring sclerite); g. 交配囊后壁 (posterior wall of bursa copulatrix)。

中胸盾片外露，橙红色。小盾片常为橙黄色。爪片黑色，其基部和末端以及近外缘的一狭长带纹均为橙红色。革片同体色，末端有一不达缘片外缘的大黑褐斑，缘片外缘黑色。楔片橙红，内缘红色，其内角和末端褐色。爪片与革片毛甚密，较长；刻点甚密。膜片暗褐，基内角和内缘黑褐色。

胸下橙黄、腹下橙红，两侧和生殖节常为红色。足橙黄，后足股节后半橙红，近端部有两个红色环；胫节基部红褐，胫节刺黑毛，基部有褐色小点斑，有时不明显，第III跗分节黑褐色。

左阳基侧突大而宽，感觉叶发达，强烈凸起；右阳基侧突狭而长，端部侧面观直，由基部渐向端部变细，末端尖。阳茎端翼骨片较长；针突细直，其长度约为翼骨片的1.2

倍。

交配囊后壁的背影结构基部略平，较大，近似梯形；支间叶粗大，基部较宽；两侧叶端部相接处有一小球形突；中突大而显著，梨形。

量度 (mm)：体长 4.8~5.4，宽 2.1~2.25。头长 0.45~0.55，宽 1.05~1.15，头顶宽 (♂) 0.32~0.35，(♀) 0.4。触角各节长 0.6~0.65:1.6~1.75:0.85~0.9:0.6~0.7。前胸背板长 0.83，后缘宽 1.8~2.0。革片长 2.1~2.4，楔片长 0.95。

模式标本：正模♂，四川峨眉山报国寺，1957.V.10 (存 NKU) (已检查)。

观察标本：1♂ (正模)，四川峨眉山报国寺，1957.V.10；1♀ (配模)，四川金川城关，2000~2300m，1963.IX.10，刘胜利采；4♂♂ (副模，下同)，峨眉山报国寺，1957.V.10；1♂，四川宝兴硃碛，1963.VI.27，邹环光采；1♂1♀，四川茂县凤仪，1500m，1963.VII.20，邹环光采；1♂，四川金川城关，2000~2300m，1963.IX.14，刘胜利采。

分布：四川。

(59) 角斑后丽盲蝽 *Apolygus concinnus* (Wang et Zheng, 1982) (图 32, 图版II-11)

Lygus (*Apolygus*) *concinnus* Wang et Zheng, 1982: 118, 121.

Lygocoris concinnus (Wang et Zheng): Schuh, 1995: 795.

Lygocoris (*Apolygus*) *concinnus* (Zheng et Wang): Zheng, 1995: 463; Lu & Zheng, 1996: 135.

Apolygus concinnus (Wang et Zheng): Kerzhner & Josifov, 1999: 63.

体椭圆形，有光泽。

头垂直，黄褐色；背面观眼间部分的前缘圆拱形。唇基端部 4/5 黑褐，上唇黑，下颚片和颊有时亦为黑色。头顶与复眼的宽度比为 1.2:1，头顶后缘嵴背面平，中点处低；中纵沟的两侧区域较饱满而简单。前面观头的眼前部分长约等于眼下缘至触角窝背缘间的距离。侧面观头短，额-头顶表面相对较平，头高:眼高约等于 4:3。触角第I节基部 5/6 为橙黄色；第II节基部黄绿色，端部 1/6 黑褐，第II节向端均匀微渐粗，长度与前胸背板基部宽度之比为 1:1.5；第III、IV节褐色。喙伸达后足基节末端。

前胸背板饱满拱隆，黑色，前缘至两胝间有一三角形黄褐色斑，为本种的显著特征，或盘域色偏淡而近红褐色，只胝区为黑褐；背板侧缘前半略微弧弯，侧面观极宽圆，后缘中段平直。领细，约与头顶后缘嵴等粗，淡色毛较长，明显而密。胝略斜列，斜伸向前侧方，饱满光滑，略隆出，二胝前半相连，均向前伸达领。盘域刻点较明显，较稀，分布均匀，略呈横皱状；毛黑褐色，半平伏，较短。

小盾片微隆，淡黄褐色，具浅横皱，毛似前胸背板。爪片黑色；革片基部以及端部的 1/3~1/2 整个黑色，有时在革片中部游离成一宽大的黑斑，与其后的黑色部分分开；缘片外缘黑色；爪片与革片毛较密，长宽中等，刻点浅密，鲨鱼皮状；楔片橙黄，内角和末端黑色。

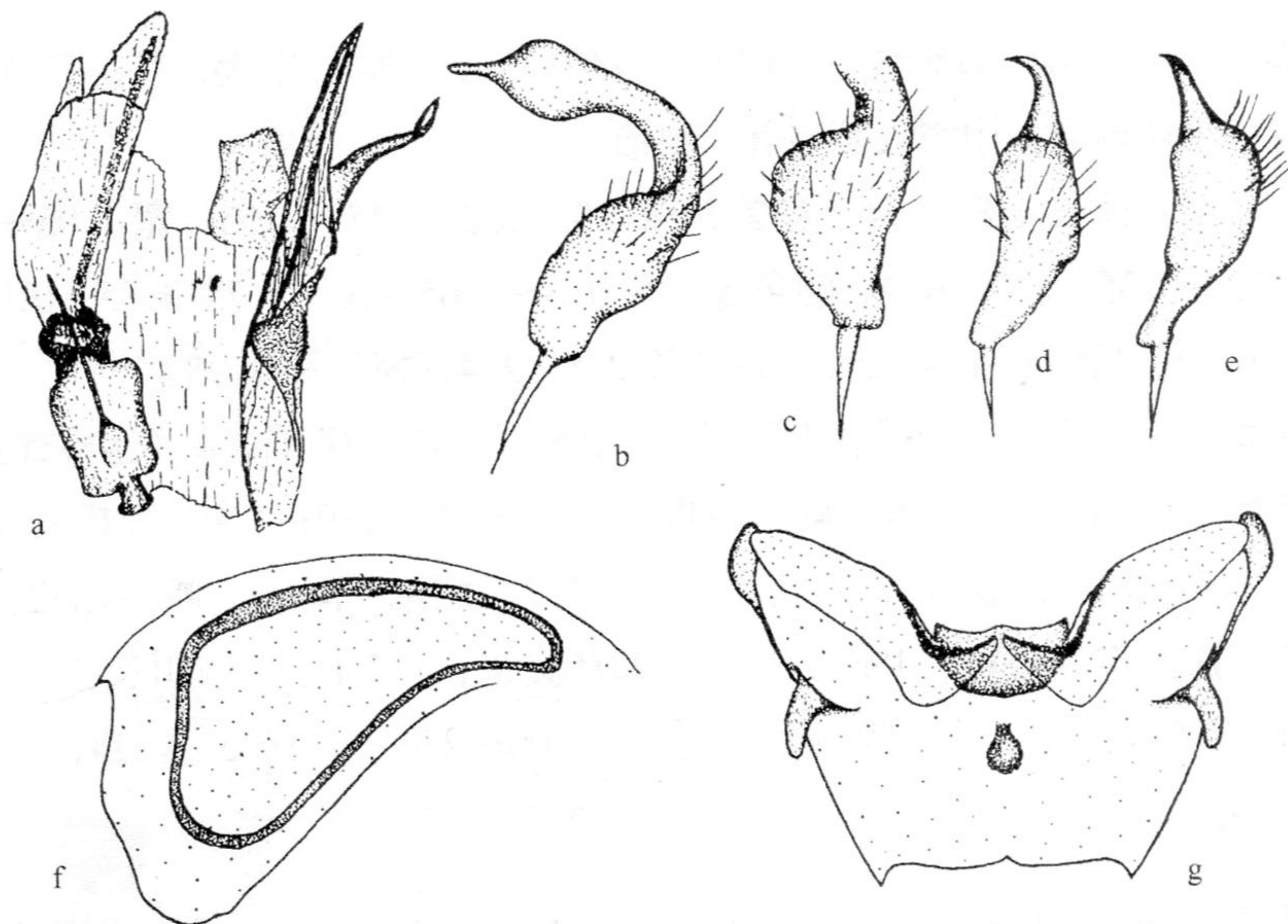


图 32 角斑后丽盲蝽 *Apolygus concinnus* (Wang et Zheng)

a. 阳茎端 (vesica); b~c. 左阳基侧突 (left paramere); d~e. 右阳基侧突 (right paramere);
f. 环骨片 (ring sclerite); g. 交配囊后壁 (posterior wall of bursa copulatrix)。

胸下橙黄，中胸腹板和中、后胸侧板黑色。腹下橙红，中央有黑斑，两侧和生殖节红色。足黄褐色，后足股节端部有两个红褐色环；胫节刺粗壮，黑色，刺基部有黑色点斑。第Ⅲ跗分节黑褐色。

左阳基侧突感觉叶发达，强烈凸起；右阳基侧突端部较长，约为阳基侧突体长度的 $1/3$ 。阳茎端翼骨片较小，针突细短，略比翼骨片长。

环骨片非常大，其长度超过交配囊后壁沿中突中心的横径，其宽度约等于该横径的 $1/2$ 。交配囊后壁的支间叶长。较细，略弯曲；侧叶狭窄，内缘向里凹陷；背结构梯形；中突大，梨形。

量度 (mm): 体长 4.3~4.9, 体宽 2.05~2.3。头长 0.35~0.45, 头宽 1.0~1.1, 头顶宽 (♂) 0.38~0.40, (♀) 0.40~0.45。触角各节长 0.55~0.58:1.45~1.50:0.90~0.95:0.60~0.65。前胸背板长 0.83, 后缘宽 1.70~1.90。革片长 1.8~2.1, 楔片长 0.75。

模式标本: 正模♂, 福建崇安武夷, 1965.VI.19, 王良臣采 (存 NKU) (已检查)。

观察标本: 1♂ (正模), 福建崇安武夷, 1965.VI.19, 王良臣采; 1♀ (配模), 福建崇安三港, 1965.VI.23, 王良臣采; 2♂♂ (副模, 下同), 福建崇安武夷, 1965.VI.19, 刘胜利采; 2♀♀, 同前, 王良臣采; 7♂♂6♀♀, 福建崇安三港, 1965.VI.23, 王良臣采。